

المجلد (٦)، العدد (٢١)، الجزء الثاني، نوفمبر ٢٠١٧، ص ١٣٧ - ١٧٠

وسائل التواصل الاجتماعي ودورها في اكساب التلاميذ الصم  
وضعاف السمع المفاهيم العلمية

إعداد

أ/ عادل عبيد المغيري

ماجستير في تعليم الصم - معلم عوق سمعي

وزارة التعليم - محافظة عفيف

**DOI: 10.12816/0041738**

وسائل التواصل الاجتماعي ودورها في اكساب التلاميذ الصم  
وضعاف السمع المفاهيم العلمية

إعداد

أ/ عادل عبيد المغيري(\*)

## ملخص الدراسة

هدفت الدراسة إلى التعرف على (دور شبكات التواصل الاجتماعي في اكساب التلاميذ الصم وضعاف السمع المفاهيم العلمية) والتعرف على المعوقات التي تحد من استخدامها كذلك وضع مقترحات تسهم في زيادة تفعيل دورها، لتحقيق هذه الأهداف، اعتمد الباحث على المنهج الوصفي التحليلي كما اعتمد على الاستبانة كأداة للدراسة، تكون مجتمع الدراسة من طلاب معاهد وبرامج الصم وضعاف السمع بمدينة الرياض، تمثلت العينة من الطلاب الصم وضعاف السمع بمدينة الرياض وعددهم (٥٠) طالب.

توصلت الدراسة إلى: أن أغلبية الطلاب الصم وضعاف السمع معدل استخدامهم لمواقع التواصل الاجتماعي " مرة كل يوم". وأن الطلاب الصم وضعاف السمع موافقون بدرجة كبيرة على دور شبكات التواصل الاجتماعي، بمتوسط حسابي (٢.٣٤ إلى ٣)، كما بينت النتائج أن الطلاب الصم وضعاف السمع موافقون بدرجة متوسطة على المعوقات بمتوسط حسابي (٢.٢٧ من ٣)، وأوضحت النتائج أن الطلاب الصم وضعاف السمع موافقون بدرجة كبيرة على المقترحات بمتوسط حسابي (٢.٤٠ من ٣)، وأبرز هذه المقترحات هي إتاحة الفرص أمام الطلاب للتواصل من خلال أساليب متنوعة (سمعية / بصرية).

أوصت الدراسة: بتقديم برامج تتناسب قدرات الطلاب الصم وضعاف السمع، وأنشاء مواقع تعليمية خاصة بهم.

الكلمات المفتاحية: وسائل التواصل الاجتماعي، الطلاب الصم وضعاف السمع.

(\*) يتقدم الباحث بخالص الشكر لمركز بحوث كلية التربية بجامعة الملك سعود على دعمه لهذا البحث

## **Social media and its role in the acquisition of pupils deaf and hard of hearing scientific concepts**

**Adel Obeid ALMughairy**

### **Abstract**

The study aimed to identify the (role of social networks in the give the deaf and hard of students hearing scientific concepts). and to identify the obstacles that limit their use as well as develop proposals contribute to increased activation of its role, to achieve the researcher adopted the descriptive analytical approach these targets also adopted the resolution as a tool to study , The study population consisted of institutes and programs for deaf and hard of hearing students in Riyadh, the sample of the deaf and hard of hearing students represented in Riyadh and the number (50) students.

The study concluded: that the majority of deaf and hard of students to use social networking sites rate hearing, "every day."

That the deaf and hard of students agree hearing a large extent on the role of social networks. With a mean (2.34 to 3), and results showed that the deaf and hard of students hearing agree moderately obstacles with a mean (2.27 to 3),

and the results showed that the deaf and hard of students hearing largely agree on the proposals with a mean (2.40 to 3), the most prominent of these proposals is to provide opportunities for students to communicate through a variety of methods (audio / visual).

The study recommended (by providing programs suit the deaf and hard of hearing students' abilities, and to establish their own educational sites).

**Keywords:** : social media, students are deaf and hard of hearing

## المقدمة

يعد الإنترنت من أبرز مستحدثات العصر والذي فرض نفسه على المستوى العالمي خلال السنوات القليلة الماضية حتى أصبح أسلوباً للتعامل اليومي ونمطاً للتبادل المعرفي بين شعوب العالم المتقدم، فمع تطور وسائل الاتصال و ثورة المعلومات أفرزت الشبكة الدولية للمعلومات . في حين هذا الانتشار الواسع والتقدم السريع في وسائل التواصل الاجتماعي ، واقبال الطلاب على وسائل التواصل الاجتماعي أصبح التعليم يتعامل مع جيل من الطلاب الرقميين يستخدمون هذا الوسائل بشكل يومي ومستمر حيث بلغ عدد مستخدمي شبكة الفيسبوك في العالم أكثر من ١،١٥ مليار مستخدم نشط شهرياً وأن نسبة ٩٠٪ من المستخدمين له من الطلاب الجامعيين (Ellison, et al, 2007).

وقد أشارت العديد من الدراسات إلى أهمية استخدام شبكات التواصل الاجتماعي في التعلم كدراسة جولبهار (Gulbahar.2013) التي أوصت بضرورة أهمية استخدام شبكات التواصل الاجتماعي في التعلم وتوصلت دراسة أركيرو وآخرون (Arqueroet al.,2011) إلى أن ٨٣٪ من طلاب الجامعة وافقوا على أن هذه الشبكات تسهم بدور كبير في العملية التعليمية، كما جاءت ودراسة حسانين (٢٠١٤) التي توصلت إلى أهمية شبكات التواصل الاجتماعي ودورها في التعلم والتعليم.

وتلبية للاحتياجات التعليمية للطلاب باستخدام شبكات التواصل الاجتماعي لم يعد ترفاً خاصة وأن النشاط الأول لمستخدمي الإنترنت عالمياً هو شبكات التواصل الاجتماعي وأعداد المستخدمين لها في تزايد وتضاعف مستمر (إبراهيم، ٢٠١٤) .

من هنا جاءت فكرة الدراسة الحالية لمعرفة دور شبكات التواصل الاجتماعي في اكساب التلاميذ الصم وضعاف السمع المفاهيم العلمية ، والوقوف على أهم المعوقات التي قد تمنعهم من توظيف شبكات التواصل الاجتماعي في التعلم .

**مشكلة الدراسة:**

بسبب الانتشار الواسع لشبكات التواصل الاجتماعي بين المجتمع الواحد وخاصة بين الطلاب باعتبارهم الأكثر اقبالاً عليها من مختلف فئات المجتمع ومدى تأثيرها على الجوانب الشخصية ، وبسبب هذا الدور المهم لها فقد تطرق لها الكثير من الباحثين من عدة جوانب. ونظراً لأهمية شبكات التواصل الاجتماعي ومدى تأثيرها في العملية التعليمية فقد قام الباحث بإجراء هذا الدراسة ، في سبيل خلق بيئة تعليمية فاعلة وهادفة للتلاميذ الصم وضعاف السمع واستثمار قدراتهم عبر كافة الوسائل المتاحة، ومن هنا تحددت مشكلة الدراسة الحالية في الاجابة عن التساؤل الرئيس التالي :

**هل لشبكات التواصل الاجتماعي دور فعال في اكساب الطلاب الصم وضعاف السمع المفاهيم العلمية ؟**

وللإجابة عن هذا السؤال الرئيس تم وضع الأسئلة التالية التي حاولت الدراسة الإجابة عنها:

- ١- ما دور شبكات التواصل في اكساب التلاميذ الصم و ضعاف السمع المفاهيم العلمية من وجهة نظر الصم وضعاف السمع ؟
- ٢- ماهي المعوقات التي تحد من استخدام شبكات التواصل الاجتماعي في اكساب التلاميذ الصم وضعاف السمع للمفاهيم العلمية من وجهة نظر الصم وضعاف السمع ؟
- ٣- ماهي المقترحات التي تسهم في زيادة تفعيل استخدام شبكات التواصل الاجتماعي في اكساب التلاميذ الصم وضعاف السمع المفاهيم من وجهة نظر الصم وضعاف السمع ؟

**هدف الدراسة:**

(أ) الأهمية النظرية:

تكمن أهمية الدراسة فيما لمسها الباحث على حد علمه من عدم وجود دراسات محلية في مجال التربية الخاصة عامة والاعاقة السمعية خاصة تمثل الاستفادة من وسائل التواصل الاجتماعي في التعلم.

فيما يحاول الباحث جاهداً لتكون هذه الدراسة إضافة جديدة وإثراء علمي يستفاد منها في تطوير التعلم والتدريس الفعال في العملية التعليمية من اجل تلبية احتياجات التلاميذ الصم وضعاف السمع.

## (ب) الأهمية التطبيقية:

سوف تساهم هذه الدراسة في معرفة دور وسائل التواصل الاجتماعي في اكتساب المفاهيم العلمية للتلاميذ الصم وضعاف السمع ومدى الاستفادة منها في تطوير التحصيل الأكاديمي، وبالتالي فإن نتائج هذه الدراسة يمكن أن تعين متخذي القرار في التعرف على الدور الفعلي لاستخدام وسائل التواصل الاجتماعي في مجال تعليم الطلاب الصم وضعاف السمع والمحاولة في رفع مستوى التعلم من خلالها وذلك من خلال التوصل إلى بعض التوصيات والمقترحات بهدف تحقيق الأهداف والغايات المنشودة.

## أهمية الدراسة:

## تهدف الدراسة الحالية إلى التعرف على التالي :

- ١- التعرف على دور استخدام شبكات التواصل الاجتماعي في اكتساب التلاميذ الصم وضعاف السمع المفاهيم العلمية.
- ٢- التعرف على المعوقات التي تحد التلاميذ الصم وضعاف السمع من استخدام شبكات التواصل الاجتماعي في اكتساب المفاهيم العملية.
- ٣- وضع مقترحات تساهم في زيادة تفعيل استخدام شبكات التواصل الاجتماعي لدى التلاميذ الصم وضعاف السمع في اكتساب المفاهيم العملية

## حدود الدراسة:

- الحدود الموضوعية: اقتصرت الدراسة في الوقوف على دور مواقع التواصل الاجتماعي في اكتساب المفاهيم العلمية للتلاميذ الصم وضعاف السمع .
- الحدود المكانية: اقتصر تطبيق هذه الدراسة على معاهد وبرامج الصم وضعاف السمع في مدينة الرياض.
- الحدود البشرية: شملت الدراسة الحالية عينة عشوائية من التلاميذ الصم وضعاف السمع في مدينة الرياض وعددهم (٥٠) طالب.
- الحدود الزمنية: تم إجراء هذه الدراسة في الفصل الأول من العام الدراسي ١٤٣٦ هـ -

١٤٣٧ هـ

## مصطلحات الدراسة:

- الاستخــــدام: يبدو مفهوم الاستخدام من خلال النظرة الأولى مفهوماً واضحاً وبسيط المعنى غير ذي حاجة أو نشاط يتوخى ضبطه غير أن أية محاولة تستهدف ضبط المعاني والدلالات النظرية والتطبيقية تصطدم بمفهوم غامض ومتنوع يحتمل الكثير من الدلالات المختلفة باختلاف ما هو اجتماعي وما هو تقني الداخل في تركيبة تكنولوجيا الاتصال والإعلام الحديثة ، الغموض الذي يحيط باللفظ مردهُ إلى استعماله في تعيين وتقرير وتحليل مجموعة السلوكيات والمظاهر (مكاوي ، ٢٠٠٨). ونقصد بالاستخدام في دراستنا هذه عملية التصفح التي يقوم بها الفرد في مواقع التواصل الاجتماعي.
- شبكات التواصل الإلكترونية: يعرفها المنصور بأنها شبكة مواقع فعالة جداً في تسهيل الحياة الاجتماعية بين مجموعة من المعارف والأصدقاء ، كما تمكن الأصدقاء القدامى من الاتصال بعضهم البعض وبعد طول سنوات ، وتمكنهم أيضاً من التواصل المرئي والصوتي وتبادل الصور وغيرها من الإمكانيات التي توطد العلاقة الاجتماعية بينهم (المنصور، ٢٠١٢).
- وتعرف شبكات التواصل الإلكترونية اجرائياً في هذا الدراسة بأنها المواقع الموجودة على الإنترنت والتي تتيح لمستخدميها التواصل المرئي والصوتي وتبادل الصور وغيرها من الإمكانيات التي توطد العلاقة الاجتماعية بينهم .
- مفهوم الإعاقة السمعية: هي المشكلات التي تحول دون ان يقوم الجهاز السمعى عند الفرد بوظائفه ، أو تقلل من قدرة الفرد على سماع الاصوات المختلفة وتتراوح الإعاقة السمعية في شدتها من الدرجات البسيطة والمتوسطة التي ينتج عنها ضعف سمعي إلى الدرجات الشديدة جداً والتي ينتج عنها صمم (الخطيب، ١٩٩٣) .
- الممارسات التعليمية: مجموع السلوكيات التي يمارسها الطلبة الصم خلال تعلمهم ، وتتغير بتغير استراتيجية التدريس ويقصد بها في هذه الدراسة كافة السلوكيات ومنها الإقبال على التعلم، والمشاركة في تنفيذ الأنشطة ، وحب الاستطلاع وغيرها (الروسان ، ٢٠٠٧) .

## الإطار النظري والدراسات السابقة:

سوف يتطرق الباحث في عرضه للإطار النظري والدراسات السابقة المحاور التالية:

أولاً: شبكات التواصل الاجتماعي:

إن العلاقات الاجتماعية بين الأفراد شيئاً ضرورياً بالنسبة لجميع البشر، وقد جاءت الشبكات الاجتماعية لتحقيق التواصل الاجتماعي على مستوى تقنية شبكة الإنترنت وسد احتياج الأفراد لعمل علاقات وإعادة التواصل فيما بينهم خلال فترات العمر المختلفة.

فقد بدأت الشبكة الإلكترونية (الإنترنت) مع نهاية القرن العشرين وبداية القرن الحادي والعشرين تشهد انتشاراً واسعاً، إلى أن أصبحت من أهم وسائل الاتصال شيوفاً وإقبالاً من قبل الشعوب حيث أدت التطورات المتزايدة في تكنولوجيا المعلومات والإنترنت إلى زيادة أعداد المشتركين في شبكات التواصل الاجتماعي إلى أن حولت العالم بأكمله إلى قرية صغيرة (معالي، ٢٠٠٨).

## مفهوم شبكات التواصل الاجتماعي:

هي عبارة عن مواقع على شبكة الانترنت توفر لمستخدميها فرصة للحوار وتبادل المعلومات والآراء والأفكار والمشكلات من خلال الملفات الشخصية وألبومات الصور وغرف الدردشة" ( الدببسي والطاهات، ٢٠١٣).

## أنواع شبكات التواصل الاجتماعي:

## ١- شبكات شخصية أو محلية خاصة بأشخاص معينين:

هي التي تقتصر على مجموعة من الأصدقاء والمعارف والتي تعمل على التواصل الاجتماعي فيما بينهم.

## ٢- شبكات خاصة بفئات موضوعية معينة:

هذه الشبكات نشأت لتجميع بعض المهتمين بموضوعات بعينها مثل المهتمين بالطب والهندسة أو شبكات شاركت في التعليم عن بعد لبعض المدارس وشبكات ثقافية مختلفة.



**٣- شبكات مهنية:**

ظهرت وانتشرت مثل هذه الشبكات في الآونة الأخيرة لتواجه البطالة واحتياج دول العالم لتنشيط العمل واستخدام هذه التقنية المتطورة لخلق بيئة عمل وبيئة تدريبية مفيدة (مجاهد، ٢٠١٠).

ثانياً: التحصيل الأكاديمي للصم وضعاف السمع

يتأثر أداء الاطفال الصم وضعاف السمع بشكل سلبي في مجالات التحصيل الأكاديمي؛ كالقراءة والعلوم والحساب نتيجة تأخر نموهم اللغوي وتواضع مقدراتهم اللغوية ، إضافة إلى تدنى مستوى دافعتهم وعدم ملاءمة طرق التدريس المتبعة، ويبدو ذلك واضحاً في الانخفاض في معدل التحصيل القرائي خاصة.

وتشير نتائج البحوث إلى أن هذا المعدل يقل في المتوسط بأربعة أو ثلاثة صفوف دراسية عن مستوى تحصيل العاديين في العمر الزمني نفسه ، وقد تبين من نتائج دراسة أجراها (Kluwin, 1985) على حوالي ألف مفحوص من الأطفال الصم ممن لديهم مشكلات سلوكية أن الصعوبة المشتركة أو أكثر شيوعاً فيما بينهم هي ضعف المقدرة على القراءة (ملاكوي، ٢٠٠٨).

**أهمية استخدام الكمبيوتر والتعليم الإلكتروني في تعليم الصم وضعاف السمع:**

لقد ساعدت التطورات في المجالين التربوي والتكنولوجي إلى زيادة الاهتمام بتقديم برامج تتناسب مع قدرات التلميذ الأصم أو ضعف السمع عن طريق استخدام الكمبيوتر في تعليم هذه الفئة ، كونه يتميز بالإثارة والتشويق والتحفيز على التعلم ، خاصة وأن التلميذ الأصم أو ضعف السمع يعتمد ويركز على البصر أكثر من باقي الحواس ، ولقد أشارت الدراسات التربوية إلى أن أول استخدام للحاسوب في مجال التربية والتعليم للصم وضعاف السمع كان سنة ١٩٧٠ من قبل المكتب التربوي الأمريكي ، حيث أنشئ قسم للدراسات بجامعة " ستانفورد " وأظهرت الدراسات في مجال التعلم الإلكتروني إلى زيادة مهارات التلاميذ الصم وضعاف السمع ، كما أكدت على أهمية إتقان المعلمين والأخصائيين في علاج عيوب النطق باستخدام الحاسوب وبعض البرامج في مساعدة وتسهيل التواصل بين التلاميذ الصم وضعاف السمع والمعلم . (اليوزبكي، ٢٠٠٢) .

## متطلبات الصم وضعاف السمع من التقنية الحديثة:

يتطلب التعليم الإلكتروني للصم وضعاف السمع ما يلي:

- ١- ضرورة مسرحة المناهج الدراسية للصم وضعاف السمع ، ويقصد بها تلك الوسيلة التربوية البصرية التي تتخذ من المسرح شكلاً ومن المقرر الدراسي مضموناً ، بحيث تساعد الأصم وضعيف السمع على الفهم بسهولة من خلال إثارة حواسه.
- ٢- الاستعانة بأجهزة اللغة الصناعية أو ما يسمى باللغة المنطوقة أو المكتوبة، وهو نظام لغوي مصمم وفق نظام الكمبيوتر والذي يشبه إلى حد كبير اللغة العادية الطبيعية ، ويهدف مشروع اللغة الصناعية إلى مساعدة الأطفال الصم وضعاف السمع على التعبير عن أنفسهم بلغة منطوقة أو مكتوبة. (الحديدي، ٢٠٠٥).
- ٣- استخدام برامج الوسائط المتعددة التي تركز على الرؤية.
- ٤- الاعتماد على المستحدثات التكنولوجية السمعية المتنوعة.
- ٥- التوسع في إنتاج شرائط فيديو باستخدام لغة الإشارة.
- ٦- المساعدة على قراءة الصور والتعامل معها.

## معوقات استخدام التعلم الإلكتروني للصم وضعاف السمع:

هناك بعض المعوقات التي تحول دون الاستخدام الأمثل للتعلم الإلكتروني للتلاميذ الصم وضعاف السمع، لعل أبرزها سرعة تطوير البرامج ما يجعل هؤلاء الفئة بعيدة لوقت طويل من اللحاق للاستفادة من آخر هذه التطورات، بالإضافة لارتفاع تكاليف الأجهزة والأدوات المكيفة لمتطلبات الإعاقة.

وهناك بعض المعوقات التي تحول استخدام الوسائل التعليمية لذوي الاحتياجات الخاصة:

- ١- عدم توفير دورات تدريبية أثناء الخدمة في مجال استخدام الوسائل في التعليم.
- ٢- عدم التأهيل بشكل كاف لاستخدام الوسيلة التعليمية خلال سنوات الدراسة ومرحلة الإعداد.
- ٣- ضعف إعداد المعلمين في المرحلة الجامعية على استخدام الوسائل التعليمية.
- ٤- اعتقاد معلمي ذوي الاحتياجات الخاصة بعدم جدوى الوسائل التعليمية في تعليمهم.
- ٥- اعتقاد معلمي ذوي الاحتياجات الخاصة أن استخدام الوسيلة التعليمية يحول دون الإسراع في إنهاء المنهج الدراسي في وقته المحدد (التميمي ، ٢٠٠٩).

ثالثاً: المفاهيم العلمية:

**تعريف المفهوم:** تعددت تعريفات المفاهيم ومن أفضل التعريفات والمناسبة لهذا المبحث ما ذكره (بطرس، ٢٠٠٤) بأنه فكرة عامة أو مصطلح يتفق عليه الأفراد نتيجة المرور بخبرات متعددة عن شيء ما يشترك في خصائص محددة يتفق فيها كل أفراد هذا النوع وقد تختلف في بعض الصفات التي قد يشترك فيها كل أفراد هذا النوع وقد تختلف في بعض الصفات التي قد يشترك فيها هذا المفهوم مع موضوعات أخرى.

دراسات وبحوث سابقة:

وقد أجرى التميمي (٢٠٠٩) دراسة بعنوان دور الإنترنت في دعم بعض الخدمات المساندة في التربية الخاصة من وجهة نظر أولياء أمور الأطفال الصم وضعاف السمع، والمعوقات التي تعترضهم، وتطلعاتهم المستقبلية وعلاقة ذلك ببعض المتغيرات. وهدفت الدراسة إلى التعرف على دور الإنترنت في دعم بعض الخدمات المساندة في التربية الخاصة من وجهة نظر أولياء أمور الأطفال الصم وضعاف السمع، والمعوقات التي تعترضهم، وتطلعاتهم المستقبلية وعلاقة ذلك ببعض المتغيرات، واعتمدت الدراسة على المنهج الوصفي المسحي الذي اعتمد على أداة الاستبيان في جمع المعلومات وقد شملت عينة الدراسة (٢٥٣) فرداً من أولياء أمور الأطفال. وتوصلت الدراسة إلى نتائج منه أن مجال الاستفادة من قبل أولياء الأمور من الإنترنت في الحصول على الخدمات المساندة الخاصة باستشارات معالجي السمع والكلام لتطور اللغة احتلت المرتبة الأولى، أما فيما يتعلق بالمعوقات لاستخدام الإنترنت فإن قلة المواقع التي تخدم ذوي الإعاقة باللغة العربية كانت من أهم المعوقات، وقد حظي خفض أسعار الاشتراك في الإنترنت في أولى تطلعاتهم من تشجيع الاستفادة من الإنترنت، بالإضافة إلى وجود فروق ذات دلالة إحصائية بين متوسطات أفراد العينة على جميع محاور أداة الدراسة ذات العلاقة بمتغير نوع الإعاقة وذلك لصالح فئة الصم وضعاف السمع.

وقد أجرى محمد جعفر ثابت (٢٠١٠) دراسة بعنوان : الانتباه والإدراك البصري وعلاقتهاما بالتحصيل الدراسي لدى عينة من الصم وضعاف السمع من طلاب الصف الأول والصف الثالث الابتدائي الهدف من الدراسة الحالية هو معرفة ما إذا كان هناك اختلاف بين الصم وضعاف السمع

وسليمي السمع في عمليات الانتباه والإدراك وكذلك إلى معرفة ما إذا كان هناك اختلاف في الجوانب المذكورة عائدة إلى عامل مستوى الصف الدراسي، وقد افترض الباحث في الدراسة بأن سبب هذا القصور قد يكون عائداً إلى اختلاف عمليات الانتباه والإدراك لدى هذه الفئة من أفراد المجتمع عن سليمي السمع. وقد قام الباحث باختبار الانتباه باستخدام برنامج حاسوبي بطريقة "مهمة الدراسة البصري" وقام بقياس الإدراك باستخدام نسخة الكترونية من "اختبار مولرلاير لقياس خطأ الإدراك"، وقد أيدت نتائج الدراسة فرضيات الباحث حيث وجد فروق دالة إحصائياً بين الصم وضعاف السمع وسليمي السمع لصالح الفئة الأخيرة في اختبار الانتباه كما وجد أن درجات طلاب الصف الثالث الابتدائي كانت درجاتهم أفضل من درجات طلاب الصف الأول الابتدائي لدى كلتا المجموعتين، وبالنسبة لاختبار الإدراك فقد أيدت النتائج كذلك فرضيات الباحث حيث أشارت إلى وجود فروق دالة إحصائياً بين الصم وضعاف السمع وسليمي السمع في اختبار الإدراك وقد كانت الفروق هذه المرة في صالح الأطفال الصم وضعاف السمع، حيث كانت نسبة خطأ الإدراك لديهم أقل منها لدى سليمي السمع، وكانت نسبة خطأ الإدراك لدى طلاب الصف الثالث الابتدائي أقل منها لدى الصف الأول الابتدائي لدى كلاً من فئة الصم وضعاف السمع وفئة سليمي السمع.

وقد أجرى (Lang & Steely, 2003) دراسة بعنوان تعليم العلوم للطلبة الصم باستخدام شبكة الإنترنت، وقد تم تصميم الدراسة بحيث يتعلم الطلبة بشكل فردي أو بمجموعات تعاونية صغيرة أو بقيام المعلم بتدريس المحتوى للصف بكامله. وأظهرت النتائج وجود فروق دالة إحصائياً في اكتساب الطلبة في المجموعة التجريبية لمفاهيم علم الأرض مقارنة بطلبة المجموعة الضابطة، وأظهرت الاختبارات التي طبقت في بداية الدراسة وفي نهايتها على الطلبة الصم في المجموعتين التجريبية والضابطة تحسناً في نتائج الطلبة الصم في المجموعة التجريبية بشكل عام، مما يعزز توظيف التعلم بالمجموعات والإنترنت في تدريس الصم.

وقد أجرى (Bull et al., 1999) دراسة سعت إلى التعرف على استخدام الإنترنت من قبل معلمي وآباء ذوي الاحتياجات الخاصة، وإلى تحديد مواقع الإنترنت ذات الأهمية لكل من المعلمين والآباء الأخصائيين والمهتمين بمجال التربية الخاصة، هذا بالإضافة إلى تحديد الأغراض المتعددة

لهذه المواقع وقد أشارت نتائج الدراسة إلى أن هناك (٨٠) موقع على الإنترنت في مجال التربية الخاصة منبثق منه (١٢٠) رابط يمكن الرجوع إليها، وهناك مواقع عامة ذات أغراض متعددة تناقش مواضيع عن الإعاقة والمعوقين والمؤسسات التعليمية والتربوية الخاصة بمجال التربية الخاصة وكذلك مناقشة القضايا والتشريعات والمسائل القانونية، والاستشارات في التربية الخاصة، مواقع متخصصة في الإعاقات المختلفة مثل مواقع خاصة بالإعاقة الفكرية التوحد، صعوبات التعلم، اضطرابات الانتباه، الإعاقات البصرية، الموهوبين، الاضطرابات السلوكية، الصم وضعاف السمع، حيث أن هذه المواقع تحتوي على روابط لصفحات خاصة تتعلق بالخدمات المساندة المتوفرة واستخدام التكنولوجيا والتأهيل، والبرامج والمواد التعليمية المطورة، والانتقال والعمل وعلم النفس والطب والصحة، كما أن هناك روابط توفر معلومات مرتبطة بالتدريس والتدريب وبرامج التعليم الفردي بالإضافة إلى التطبيقات العملية فيما يتعلق بنماذج التقييم والتشخيص.

#### من خلال استعراض ما سبق يمكن استنتاج ما يلي:

- ١- في حدود علم الباحث لم تحاول أي دراسة من الدراسات السابقة التعرف على واقع استخدام الصم وضعاف السمع في مجال استخدام شبكات التواصل الاجتماعي في التعلم.
- ٢- اتفقت الدراسة الحالية مع بعض الدراسات السابقة في بعض متغيرات الدراسة المؤثرة كمتغير المؤهل، سنوات الخبرة، مستوى الخبرة في استخدام الإنترنت، كما في دراسة (لانغوستيلي، 2003 Lang and Steely) ودراسة التميمي (٢٠٠٩) ودراسة بول وآخرين (Bull et al., 1999).
- ٣- تتفق هذه الدراسة مع معظم الدراسات السابقة في أداة الدراسة المستخدمة وهي الاستبانة.
- ٤- تتفق أغلب الدراسات مع الدراسة الحالية في استخدام المنهج الوصفي والذي يعتمد على جمع وتحليل البيانات.
- ٥- اختلفت فئات أفراد عينة الدراسة الحالية عن بعض أفراد فئات بعض الدراسات السابقة، فبعضها اقتصر على أعضاء هيئات التدريس في الجامعات والكليات وبعضها اقتصر على المعلمين والطلاب، وبعضها اقتصر على الإعاقة الفكرية.

## إجراءات الدراسة:

- منهج الدراسة: في ضوء طبيعة الدراسة وأهدافها وتساؤلاتها تم استخدام المنهج الوصفي التحليلي، والذي يعد من أنسب المناهج ملائمة لمثل هذه الدراسة، وذلك للتعرف على وسائل التواصل الاجتماعي ودورها في اكساب التلاميذ الصم وضعاف السمع المفاهيم.
  - مجتمع الدراسة: تمثل مجتمع الدراسة من طلاب معاهد وبرامج الصم وضعاف السمع بمدينة الرياض.
  - عينة الدراسة: عينة الدراسة تمثلت في عينة عشوائية من الطلاب الصم وضعاف السمع بمدينة الرياض وعددهم (٥٠) طالب.
  - أداة الدراسة: للحصول على البيانات اللازمة للدراسة استخدم الباحث الاستبانة والتي أعدها لاستقصاء آراء عينة الدراسة وتكونت الاستبانة في صورتها النهائية من جزأين وهما:
    - الجزء الأول: ويشتمل على البيانات الأولية لعينة الدراسة والتي تمثلت في (أفضل مواقع التواصل الاجتماعي من وجهة نظر التلاميذ الصم وضعاف السمع، معدل استخدامهم لمواقع التواصل الاجتماعي).
    - الجزء الثاني: ويشتمل على (٢٤) فقرة تقيس ثلاثة محاور وهم:
      - ♦ المحور الأول: دور شبكات التواصل في اكساب الطلاب الصم وضعاف السمع المفاهيم العلمية وتحسين ممارساتهم التعليمية، ويشتمل هذا المحور على (٩) عبارات.
      - ♦ المحور الثاني: المعوقات التي تحد من استخدام شبكات التواصل الاجتماعي في اكساب التلاميذ الصم وضعاف السمع المفاهيم العلمية وتحسين ممارساتهم التعليمية من وجهة نظرهم، ويشتمل هذا المحور على (٨) عبارات.
      - ♦ المحور الثالث: المقترحات التي تسهم في زيادة تفعيل استخدام شبكات التواصل الاجتماعي في اكساب التلاميذ الصم وضعاف السمع المفاهيم العلمية وتحسين ممارستهم التعليمية من وجهة نظرهم، ويشتمل هذا المحور على (٧) عبارات.
- ويقابل كل فقرة من الفقرات السابقة قائمة تحمل العبارات التالية (بدرجة كبيرة، بدرجة متوسطة، بدرجة قليلة).

وقد تبني الباحث في إعداد المحاور الشكل المغلق (Closed Questionnaire) الذي يحدد الاستجابات المحتملة لكل سؤال.

- صدق أداة الدراسة: قام الباحث بالتأكد من صدق أداة الدراسة بطريقتين:
  - الصدق الظاهري لأداة الدراسة: قام الباحث بالتأكد من الصدق الظاهري وذلك بعرضها على المشرف.
  - صدق الاتساق الداخلي لأداة الدراسة: قام الباحث بحساب صدق الاتساق الداخلي من خلال إيجاد معامل الارتباط بيرسون لحساب معامل الارتباط بين كل فقرة من فقرات محاور الدراسة، والدرجة الكلية لها، والجدول التالي يوضح ذلك:

جدول رقم (١) يوضح صدق الاتساق الداخلي لمحاور الدراسة

المحور الأول: دور شبكات التواصل الاجتماعي		المحور الثاني: المعوقات التي تحد من استخدام شبكات التواصل الاجتماعي		المحور الثالث: المقترحات التي تسهم في زيادة تفعيل استخدام شبكات التواصل الاجتماعي	
م	معامل الارتباط	م	معامل الارتباط	م	معامل الارتباط
١	**٠.٣٦٠	١	**٠.٨٢٥	١	**٠.٧٢٤
٢	**٠.٣٩٩	٢	**٠.٨٣٤	٢	**٠.٧٥٢
٣	**٠.٤٤٩	٣	**٠.٨٣٤	٣	**٠.٨٤٩
٤	**٠.٦٣٥	٤	**٠.٧٨٢	٤	**٠.٧٢٣
٥	**٠.٥٩٤	٥	**٠.٨٣٨	٥	**٠.٦٥٠
٦	**٠.٦٨٣	٦	**٠.٦٨٨	٦	**٠.٥٨٩
٧	**٠.٧٦٧	٧	**٠.٧٥٩	٧	*٠.٣٢٦
٨	**٠.٧١٨	٨	**٠.٤٨٨	-	-
٩	**٠.٦٣٩	-	-	-	-

\*\*دالة عند مستوى دلالة ٠.٠١

\*\*دالة عند مستوى دلالة ٠.٠١

من الجدول السابق يتضح أن جميع العبارات دالة عند مستوى (٠.٠٠١)، وبعضها دال عند مستوى (٠.٠٠٥)، وهو ما يوضح أن جميع الفقرات المكونة لمحاور الدراسة تتمتع بدرجة صدق عالية، تجعل الاستبانة صالحة للتطبيق الميداني.

■ ثبات أداة الدراسة: للتحقق من الثبات لمفردات محاور الدراسة تم استخدام معامل ألفا كرونباخ وجاءت النتائج كما يوضحها الجدول التالي:

جدول (٢) معاملات ثبات ألفا كرونباخ لمحاور الدراسة

معامل ثبات ألفا كرونباخ	عدد البنود	محاور الدراسة
٠.٧٥٣	٩	المحور الأول
٠.٨٩٥	٨	المحور الثاني
٠.٧٦٣	٧	المحور الثالث
٠.٧١٤	٢٤	معامل الثبات الكلي

من خلال النتائج الموضحة أعلاه يتضح أن ثبات جميع محاور الدراسة مرتفع، حيث تراوحت معاملات الثبات بين (٠.٧٥٣، ٠.٨٩٥)، كما بلغ معامل الثبات الكلي لجميع محاور الدراسة (٠.٧١٤)، وجميعها قيم ثبات مرتفعة توضح صلاحية أداة الدراسة للتطبيق الميداني.

■ تصحيح أداة الدراسة: لتسهيل تفسير النتائج استخدم الباحث الأسلوب التالي لتحديد مستوى الإجابة على بنود الأداة، تم إعطاء درجة للبدائل على النحو التالي:

(بدرجة كبيرة (٣) درجات/ بدرجة متوسطة (٢) درجتان/ بدرجة قليلة (١) درجة واحدة)

وتم تصنيف تلك الإجابات إلى ثلاث مستويات متساوية المدى من خلال المعادلة التالية: طول الفئة = (أكبر قيمة - أقل قيمة) ÷ عدد بدائل الأداة = (٣ - ١) ÷ ٣ = ٠.٦٧ لنحصل على التصنيف التالي:

جدول (٣) توزيع للفئات وفق التدرج المستخدم في أداة الدراسة

الوصف	مدى المتوسطات
-------	---------------



من ١ إلى أقل من ١.٦٧	بدرجة قليلة
من ١.٦٧ إلى أقل من ٢.٣٤	بدرجة متوسطة
من ٢.٣٤ إلى ٣	بدرجة كبيرة

- أساليب المعالجة الإحصائية: لتحقيق أهداف الدراسة وتحليل البيانات التي تم تجميعها، تم استخدام العديد من الأساليب الإحصائية المناسبة باستخدام الحزم الإحصائية للعلوم الاجتماعية Statistical Package for Social Sciences والتي يرمز لها اختصاراً بالرمز (SPSS)، وتم استخدام المقاييس الإحصائية التالية (التكرارات والنسب المئوية، المتوسطات الحسابية، الانحرافات المعيارية، كما استخدم معامل الارتباط بيرسون، لقياس صدق أداة الدراسة، ومعامل ألفا كرونباخ لقياس ثبات أداة الدراسة.

تحليل بيانات الدراسة ومناقشة نتائجها:

أولاً: تحليل النتائج المتعلقة بالبيانات الأولية:

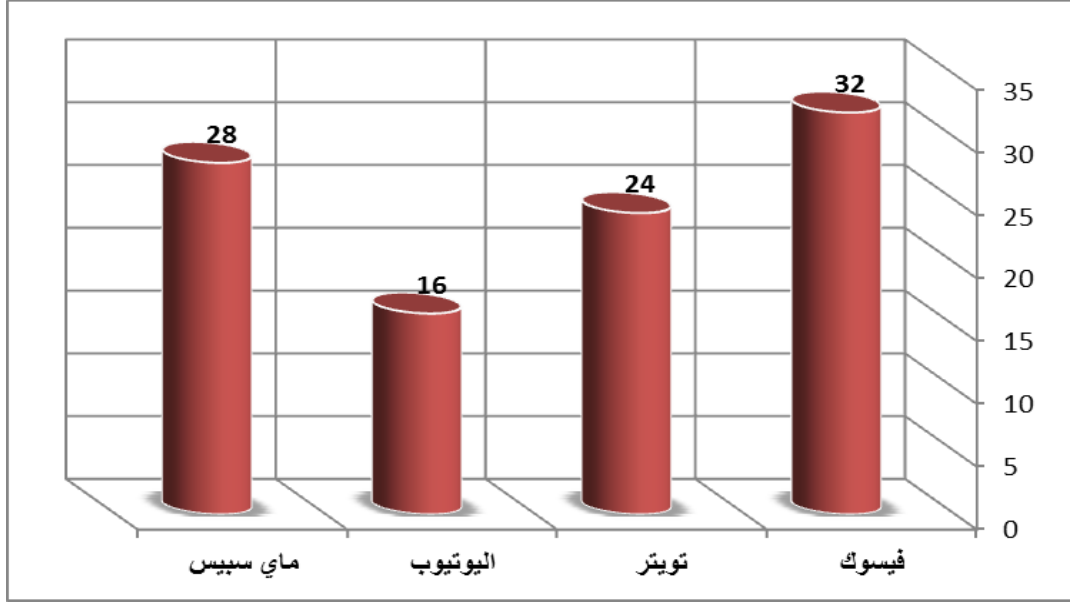
جدول رقم (٤)

يوضح أفضل مواقع التواصل الاجتماعي من وجهة نظر العينة

النسب	التكرارات	أفضل مواقع التواصل الاجتماعي من وجهة نظر العينة
٣٢.٠	١٦	فيسوك
٢٤.٠	١٢	تويتر
١٦.٠	٨	اليوتيوب
٢٨.٠	١٤	ماي سبيس
١٠٠%	٥٠	المجموع

من خلال استعراض النتائج الموضحة بالجدول أعلاه يتبين أن موقع الفيسوك جاء في المرتبة الأولى بين مواقع التواصل الاجتماعي التي يفضلها طلاب الصم وضعاف السمع بنسبة (٣٢٪) من إجمالي عينة الدراسة، يليها موقع (ما سبيس)، بنسبة (٢٨٪)، ثم موقع (تويتر)، بنسبة

(٢٤٪)، بينما جاء موقع اليوتيوب في المرتبة الأخيرة بين مواقع التواصل الاجتماعي التي يفضلها طلاب الصم وضعاف السمع. والشكل التالي يوضح ذلك:

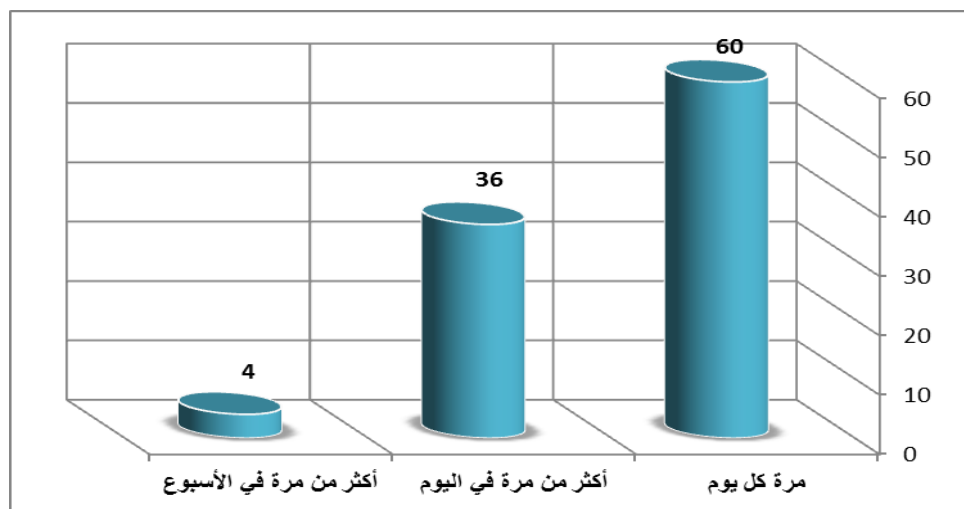


شكل رقم (١) يوضح أفضل مواقع التواصل الاجتماعي من وجهة نظر العينة

جدول رقم (٥) يوضح أفضل مواقع التواصل

النسب	التكرارات	معدل استخدامك لمواقع التواصل الاجتماعي
٦٠٠٠	٣٠	مرة كل يوم
٣٦٠٠	١٨	أكثر من مرة في اليوم
٤٠٠	٢	أكثر من مرة في الأسبوع
١٠٠٠٠	٥٠	المجموع

تكشف المؤشرات الاحصائية الموضحة بالجدول أعلاه أن (٦٠٪) من إجمالي طلاب الصم وضعاف السمع في عينة الدراسة معدل استخدامهم لمواقع التواصل الاجتماعي "مرة كل يوم" وهم يمثلون الأكثر من عينة الدراسة ، في حين وجد أن (٣٦٪) من إجمالي طلاب الصم وضعاف السمع معدل استخدامهم لمواقع التواصل الاجتماعي (أكثر من مرة في اليوم)، وأخيراً وجد أن (٤٪)، من إجمالي أفراد عينة الدراسة معدل استخدامهم لمواقع التواصل الاجتماعي "أكثر من مرة في الأسبوع"، هم يمثلون الأقلية من عينة الدراسة. والشكل التالي يوضح ذلك:



شكل رقم (٢) يوضح معدل استخدام عينة الدراسة لمواقع التواصل الاجتماعي

ثانيا: تحليل النتائج المتعلقة بتساؤلات الدراسة:

النتائج المتعلقة بالسؤال الأول والذي نص على الآتي:

ما دور شبكات التواصل في اكساب التلاميذ الصم وضعاف السمع المفاهيم العلمية؟

للإجابة على هذا السؤال تم حساب التكرارات والنسب المئوية والمتوسطات الحسابية والانحرافات المعيارية والرتب لاستجابات أفراد عينة العلمية، على دور شبكات التواصل في اكساب

التلاميذ الصم و ضعاف السمع المفاهيم العلمية ، وجاءت النتائج كالتالي:

جدول رقم (٦) استجابات أفراد عينة الدراسة على دور شبكات التواصل في إكساب الطلاب ضعاف السمع للمفاهيم العلمية

رقم	العبارة	المتوسط الحسابي	الانحراف المعياري	درجة الموافقة			النسبة المئوية (%)
				درجة قليلة	درجة متوسطة	درجة كبيرة	
١	مواقع التواصل الاجتماعي تزيد من تطلعاتي وانفتاحي على الثقافات الأخرى.	٢.٩٦	١٩٨.	٠	٢	٤٨	ك
				٠	٤	٩٦	%
٢	وسائل التواصل الاجتماعي تساعدني في الحصول على معلومات جديدة تهمني	٢.٩٢	٢٧٤.	٠	٤	٤٦	ك
				٠	٨	٩٢	%
٣	وسائل التواصل الاجتماعي	٢.٨٨	٣٢٨.	٠	٦	٤٤	ك

رقم	العبارة	المتوسط الحسابي	الانحراف المعياري	درجة الموافقة			المجموع النسبي (%)
				درجة قليلة	درجة متوسطة	درجة كبيرة	
	تساعد في التواصل مع الأشخاص العاديين والتعرف على أفكارهم.			٠	١٢	٨٨	%
٤	توعية الناس بقدراتي وأنني عضو فاعل في المجتمع	٢.٨٠	٤٠.٤	٠	١٠	٤٠	ك
				٠	٢٠	٨٠	%
٥	تؤدي وسائل التواصل الاجتماعي إلى تسهيل وتوصيل المعلومات للطلاب الصم وضعاف السمع	٢.٨٠	٤٠.٤	٠	١٠	٤٠	ك
				٠	٢٠	٨٠	%
٦	استخدام مواقع التواصل الاجتماعي تنمي المهارات المختلفة لدى طلاب الصم وضعاف السمع.	٢.٧٦	٤٣.١	٠	١٢	٣٨	ك
				٠	٢٤	٧٦	%
٧	استخدام مواقع التواصل الاجتماعي تمكن الطلاب من التواصل مع زملائهم ومناقشة دروسهم	٢.٥٦	٥٠.١	٠	٢٢	٢٨	ك
				٠	٤٤	٥٦	%
٨	استخدام مواقع التواصل الاجتماعي تمكن الطلاب من التواصل مع المعلمين خارج ساعات الدوام الرسمي.	٢.٣٢	٦٢.١	٤	٢٦	٢٠	ك
				٨	٥٢	٤٠	%
٩	استخدام مواقع التواصل الاجتماعي تساعد الطلاب على المذاكرة البناءة من خلال تقديم تدريبات متنوعة ومتكاملة.	٢.٢٨	٧٨.٤	١٠	١٦	٢٤	ك
				٢٠	٣٢	٤٨	%
	المتوسط الحسابي العام للمحور	٢.٦٩	٢٧.٢				

\* المتوسط الحسابي من ٣ درجات

من خلال استعراض النتائج الموضحة بالجدول رقم (٦) يتبين أن المتوسط الحسابي العام لاستجابات أفراد عينة الدراسة على دور شبكات التواصل في اكساب التلاميذ الصم وضعاف السمع المفاهيم العلمية يساوي (٢.٦٩ من ٣)، وهذا المتوسط يقع بالفئة الثالثة من المقياس المتدرج الثلاثي، والتي تتراوح ما بين (٢.٣٤ إلى ٣) وهي الفئة التي تشير إلى الموافقة بدرجة كبيرة. أي أن الطلاب الصم وضعاف السمع موافقون بدرجة كبيرة في المحور شبكات التواصل الاجتماعي في اكسابهم المفاهيم العلمية.

كما نجد أن المتوسطات الحسابية التفصيلية لفقرات هذا المحور تراوحت ما بين (٢.٢٨ إلى ٢.٩٦) وهذه المتوسطات تقع بالفئتين الثانية والثالثة من المقياس المتدرج الثلاثي واللتين تشيران إلى الموافقة بدرجة (كبيرة، متوسطة). حيث يتبين من النتائج الموضحة بالجدول أعلاه أن أفراد عينة الدراسة موافقون بدرجة كبيرة على سبعة عبارات من العبارات المتعلقة بدور شبكات التواصل الاجتماعي في اكساب الطلاب الصم وضعاف السمع للمفاهيم العلمية وهم رقم (١-٢-٣-٤-٥-٦-٧)، حيث تراوحت المتوسطات الحسابية لهذه العبارات ما بين (٢.٥٦ إلى ٢.٩٦)، وهذه المتوسطات تقع بالفئة الثالثة من المقياس المتدرج الثلاثي والتي تتراوح ما بين (٢.٣٤ إلى ٣)، وهي الفئة التي تشير إلى الموافقة بدرجة كبيرة، كما يتبين من النتائج الموضحة بالجدول أعلاه أن أفراد عينة الدراسة موافقون بدرجة متوسطة على عبارتين وهما رقم (٨-٩)، واللتين بلغ متوسطهما الحسابي (٢.٣٢ ، ٢.٢٨)، على التوالي، وهذه المتوسطات تقع بالفئة الثانية من المقياس المتدرج الثلاثي والتي تتراوح ما بين (١.٦٧ إلى أقل من ٢.٣٤)، وهي الفئة التي تشير إلى الموافقة بدرجة متوسطة، وتدلل هذه النتيجة على تفاوت وجهات نظر الطلاب الصم وضعاف السمع على دور شبكات التواصل الاجتماعي في اكساب الطلاب الصم وضعاف السمع المفاهيم العلمية.

وقد حصلت العبارة رقم (١)، وهي (مواقع التواصل الاجتماعي تزيد من تطلعاتي وانفتاحي على الثقافات الأخرى) على أعلى متوسط حسابي ومقداره (٢.٩٦ من ٣)، تليها العبارة رقم (٢)، وهي (وسائل التواصل الاجتماعي تساعدني في الحصول على معلومات جديدة تهمني) بمتوسط حسابي بلغ (٢.٩٢ من ٣). ثم العبارة رقم (٣)، وهي (تساعدني في التواصل مع الأشخاص العاديين والتعرف على أفكارهم) بمتوسط حسابي (٢.٨٨ من ٣). بينما حصلت العبارة رقم (٩) وهي

(استخدام مواقع التواصل الاجتماعي تساعد الطلاب على المذاكرة البناءة من خلال تقديم تدريبات متنوعة ومتكاملة) على أدنى متوسط حسابي ومقداره (٢٠٢٨ من ٣) ويليها العبارة رقم (٨)، وهي (استخدام مواقع التواصل الاجتماعي تمكن الطلاب من التواصل مع المعلمين خارج ساعات الدوام الرسمي) بمتوسط حسابي بلغ (٢٠٣٢ من ٣). وتتفق هذه النتائج إلى حد ما مع ما توصلت إليه نتائج دراسة بول وآخرين (Bull et al., 1999)، والتي أشارت إلى أن مواقع الانترنت تحتوي على روابط لصفحات خاصة تتعلق بالخدمات المساندة المتوفرة واستخدام التكنولوجيا والتأهيل، والبرامج والمواد التعليمية المطورة، والانتقال والعمل وعلم النفس والطب والصحة، كما أن هناك روابط توفر معلومات مرتبطة بالتدريس والتدريب وبرامج التعليم الفردي.

النتائج المتعلقة بالسؤال الثاني والذي نص على الآتي:

**ماهي المعوقات التي تحد من استخدام شبكات التواصل الاجتماعي في إكساب الطلاب  
ضعاف السمع للمفاهيم العلمية من وجهة نظرهم؟**

للإجابة على هذا السؤال تم حساب التكرارات والنسب المئوية والمتوسطات الحسابية والانحرافات المعيارية والرتب لاستجابات أفراد عينة الدراسة على المعوقات التي تحد من استخدام شبكات التواصل الاجتماعي في إكساب الطلاب الم و ضعاف السمع المفاهيم العلمية من وجهة نظرهم، وجاءت النتائج كالتالي:

جدول رقم (٧)

استجابات أفراد عينة الدراسة على المعوقات التي تحد من استخدام شبكات التواصل الاجتماعي في إكساب الطلاب الصم وضعاف السمع للمفاهيم العلمية من وجهة نظرهم

رقم	العبارة	المتوسط الحسابي	الانحراف المعياري	درجة الموافقة	درجة الموافقة			المتوسط الحسابي
					بدرجة قليلة	بدرجة متوسطة	بدرجة كبيرة	
١	صعوبة السيطرة على الوقت عند دخولي على مواقع شبكات التواصل الاجتماعي .	٢٠٤٠	٧٠٠٠	بدرجة كبيرة	٦	١٨	٢٦	ك
					١٢	٣٦	٥٢	%
٢	المعلومات التي يتم تبادلها بين الأصدقاء عبر شبكات التواصل	٢٠٣٢	٦٨٣٠	بدرجة متوسطة	٦	٢٢	٢٢	ك
					١٢	٤٤	٤٤	%

رقم	العبارة	النسبة والنسب	درجة الموافقة			المتوسط الحسابي	الانحراف المعياري	درجة الموافقة
			بدرجة قليلة	بدرجة متوسطة	بدرجة كبيرة			
	الاجتماعي غير موثوق المصدر							
٣	الحاجة إلى تدريب وتأهيل الطلاب والمعلمين لهذه التقنية والتعود عليها.	ك %	٢٢	٢٢	٦	٢.٣٢	٦٨٣.	
			٤٤	٤٤	١٢			
٤	عدم توفر المادة العلمية المناسبة للصم وضعاف السمع.	ك %	١٦	٢٨	٦	٢.٢٠	٦٣٩.	
			٣٢	٥٦	١٢			
٥	قلة الخبرة لدى المعلمين في استخدام شبكات التواصل الاجتماعي في تعليم الصم وضعاف السمع	ك %	١٨	٣٠	٢	٢.٣٢	٥٥١.	
			٣٦	٦٠	٤			
٦	اعتماد العديد من المواقع العلمية على المحاضرات الصوتية في المعلومة	ك %	١٤	٣٠	٦	٢.١٦	٦١٨.	
			٢٨	٦٠	١٢			
٧	عدم تدعيم أولياء الأمور لأبنائهم باستخدام مواقع التواصل الاجتماعي في اكتساب المفاهيم العلمية وتحسين ممارستهم التعليمية	ك %	١٨	٣٠	٢	٢.٣٢	٥٥١.	
			٣٦	٦٠	٤			
٨	عدم مراعاة الفروق الفردية بين الطلاب الصم وضعاف السمع والسامعين. والتعامل مع كل طالب وفقاً لقدراته وإمكانياته	ك %	١٠	٣٦	٤	٢.١٢	٥٢١.	
			٢٠	٧٢	٨			
	المتوسط الحسابي العام للمحور				٢.٢٧	٤٧٢.	بدرجة متوسطة	

\* المتوسط الحسابي من ٣ درجات.

من خلال المؤشرات الاحصائية الموضحة بالجدول رقم (٧) يتبين أن المتوسط الحسابي العام لاستجابات أفراد عينة الدراسة على المعوقات التي تحد من استخدام شبكات التواصل الاجتماعي في اكساب الطلاب الصم وضعاف السمع المفاهيم العلمية يساوي (٢٠.٢٧ من ٣)، وهذا المتوسط يقع بالفئة الثانية من المقياس المتدرج الثلاثي، والتي تتراوح ما بين (١.٦٧ إلى أقل من ٢.٣٤) وهي الفئة التي تشير إلى الموافقة بدرجة متوسطة. أي أن الطلاب الصم وضعاف السمع موافقون بدرجة متوسطة على المعوقات التي تحد من استخدام شبكات التواصل الاجتماعي في إكسابهم المفاهيم العلمية من وجهة نظرهم.

كما نجد أن المتوسطات الحسابية التفصيلية لفقرات هذا المحور تراوحت ما بين (٢.١٢ إلى ٢.٤٠) وهذه المتوسطات تقع بالفئتين الثانية والثالثة من المقياس المتدرج الثلاثي واللتين تشيران إلى الموافقة بدرجة (كبيرة، متوسطة). حيث يتبين من النتائج الموضحة بالجدول أعلاه أن أفراد عينة الدراسة موافقون بدرجة كبيرة على معوق واحد من المعوقات التي تحد من استخدام شبكات التواصل الاجتماعي في إكساب الطلاب الصم وضعاف السمع المفاهيم العلمية وهو رقم (١)، والذي بلغ متوسطه الحسابي (٢.٤٠ من ٣)، وهذا المتوسط يقع بالفئة الثالثة من المقياس المتدرج الثلاثي والتي تتراوح ما بين (٢.٣٤ إلى ٣)، وهي الفئة التي تشير إلى الموافقة بدرجة كبيرة، كما يتبين من النتائج الموضحة بالجدول أعلاه أن أفراد عينة الدراسة موافقون بدرجة متوسطة على سبعة معوقاتهم رقم (٣-٧-٥-٢-٤-٦-٨)، وقد تراوحت المتوسطات الحسابية لهذه المعوقات ما بين (٢.١٢ إلى ٢.٣٢)، وهذه المتوسطات تقع بالفئة الثانية من المقياس المتدرج الثلاثي والتي تتراوح ما بين (١.٦٧ إلى أقل من ٢.٣٤)، وهي الفئة التي تشير إلى الموافقة بدرجة متوسطة، وتدلل هذه النتيجة على تفاوت وجهات نظر الطلاب الصم وضعاف السمع حول المعوقات التي تحد من استخدام شبكات التواصل الاجتماعي في إكسابهم المفاهيم العلمية.

حصل المعوق رقم (١)، وهو (صعوبة السيطرة على الوقت عند دخولي على مواقع شبكات التواصل الاجتماعي) على أعلى متوسط حسابي ومقداره (٢.٤٠ من ٣)، يليه المعوق رقم



(٣)، وهو (الحاجة إلى تدريب وتأهيل الطلاب والمعلمين لهذه التقنية والتعود عليها) بمتوسط حسابي بلغ (٢.٣٢ من ٣). ثم المعوق رقم (٧)، وهو (عدم تدعيم أولياء الأمور لأبنائهم باستخدام مواقع التواصل الاجتماعي في اكتساب المفاهيم العلمية) بمتوسط حسابي (٢.٣٢ من ٣). بينما حصل المعوق رقم (٨)، وهو (عدم مراعاة الفروق الفردية بين الطلاب الصم وضعاف السمع والسامعين. والتعامل مع كل طالب وفقاً لقدراته وإمكانياته) على أدنى متوسط حسابي ومقداره (٢.١٢ من ٣)، ويليه المعوق رقم (٦) وهو (اعتماد العديد من المواقع العلمية على المحاضرات الصوتية في المعلومة) بمتوسط حسابي ومقداره (٢.١٦ من ٣). وتتفق هذه النتائج إلى حد ما مع نتائج دراسة التميمي (٢٠٠٩)، والتي أشارت إلى وجود معوقات لاستخدام الإنترنت في تعليم الأطفال الصم وضعاف السمع وكان أبرزها قلة المواقع التي تخدم ذوي الإعاقة باللغة العربية.

النتائج المتعلقة بالسؤال الثالث والذي نص على الآتي:

ماهي المقترحات التي تسهم في زيادة تفعيل استخدام شبكات التواصل الاجتماعي في اكساب الطلاب الصم وضعاف السمع المفاهيم العلمية من وجهة نظرهم؟  
للإجابة على هذا السؤال تم حساب التكرارات والنسب المئوية والمتوسطات الحسابية والانحرافات المعيارية والرتب لاستجابات أفراد عينة الدراسة على المقترحات التي تسهم في زيادة تفعيل استخدام شبكات التواصل الاجتماعي في اكساب الطلاب الصم وضعاف السمع المفاهيم العلمية من وجهة نظرهم، وجاءت النتائج كالتالي:

جدول رقم (٨)

استجابات أفراد عينة الدراسة على المقترحات التي تسهم في زيادة تفعيل استخدام شبكات التواصل الاجتماعي

في اكساب الطلاب الصم وضعاف السمع المفاهيم العلمية من وجهة نظرهم

رقم	العبارة	المؤشر التقييمي	درجة الموافقة			المتوسط الحسابي	الانحراف المعياري	درجة الموافقة	رتب
			بدرجة كبيرة	بدرجة متوسطة	بدرجة قليلة				
١	عقد دورات تدريبية لمعلمي الصم وضعاف السمع عن كيفية توظيف شبكات التواصل الاجتماعي في	ك	٢٨	١٢	١٠	٢.٣٦	٨٠.٢	بدرجة كبيرة	٥
			٥٦	٢٤	٢٠				

رقم	العبارة	النسبة المئوية	درجة الموافقة			المتوسط الحسابي	الانحراف المعياري	درجة الموافقة
			بدرجة قليلة	بدرجة متوسطة	بدرجة كبيرة			
	العملية التعليمية.							
٢	نشر الوعي بين أولياء أمور بأهمية استخدام ابنائهم لمواقع التواصل الاجتماعي في العملية التعليمية.	ك	١٠	١٦	٢٤	٢.٢٨	٧٨٤.	درجة متوسطة
			٢٠	٣٢	٤٨			
٣	مراعاة الفروق الفردية بين الطلاب الصم وضعاف السمع. والتعامل مع كل طالب وفقاً لقدراته وإمكانياته	ك	٤	٢٠	٢٦	٢.٤٤	٦٤٤.	درجة كبيرة
			٨	٤٠	٥٢			
٤	إتاحة الفرص أمام الطلاب للتواصل من خلال أساليب متنوعة ( سمعية / بصرية).	ك	٢	٢٠	٢٨	٢.٥٢	٥٨٠.	درجة كبيرة
			٤	٤٠	٥٦			
٥	قيام المدرسة بتخصيص أوقات محددة لاستخدام الطلاب الصم وضعاف السمع لشبكات التواصل الاجتماعي	ك	٢	٢٢	٢٦	٢.٤٨	٥٨٠.	درجة كبيرة
			٤	٤٤	٥٢			
٦	الاهتمام بتقديم برامج تتناسب مع قدرات الطلاب الصم وضعاف السمع.	ك	٠	٢٦	٢٤	٢.٤٨	٥٠٥.	درجة كبيرة
			٠	٥٢	٤٨			
٧	اهتمام وزارة التعليم بإنشاء مواقع تعليمية خاصة بالصم وضعاف السمع.	ك	١٢	١٤	٢٤	٢.٢٤	٨٢٢.	درجة متوسطة
			٢٤	٢٨	٤٨			
	المتوسط الحسابي العام للمحور				٢.٤٠	٤٣٩.	درجة كبيرة	

تكشف الم، وهذا الاحصائية الموضحة بالجدول رقم (٨) أن المتوسط الحسابي العام لاستجابات أفراد عينة الدراسة على المقترحات التي تسهم في زيادة تفعيل استخدام شبكات التواصل الاجتماعي في اكساب الطلاب الصم وضعاف السمع المفاهيم العلمية يساوي (٢.٤٠ من ٣)، وهذا

المتوسط يقع بالفئة الثالثة من المقياس المتدرج الثلاثي، والتي تتراوح ما بين (٢.٣٤ إلى ٣) وهي الفئة التي تشير إلى الموافقة بدرجة كبيرة. أي أن الطلاب الصم وضعاف السمع موافقون بدرجة كبيرة على المقترحات التي تسهم في زيادة تفعيل استخدام شبكات التواصل الاجتماعي في إكسابهم المفاهيم العلمية .

كما نجد أن المتوسطات الحسابية التفصيلية لفقرات هذا المحور تراوحت ما بين (٢.٢٤ إلى ٢.٥٢) وهذه المتوسطات تقع بالفئتين الثانية والثالثة من المقياس المتدرج الثلاثي واللتيين تشيران إلى الموافقة بدرجة (كبيرة، متوسطة). حيث تبين من النتائج الموضحة بالجدول أعلاه أن أفراد عينة الدراسة موافقون بدرجة كبيرة خمسة مقترحات، وهم رقم (٤-٦-٥-٣-١)، حيث تراوحت المتوسطات الحسابية لهذه المقترحات ما بين (٢.٣٦ إلى ٢.٥٢)، وهذه المتوسطات تقع بالفئة الثالثة من المقياس المتدرج الثلاثي والتي تتراوح ما بين (٢.٣٤ إلى ٣)، وهي الفئة التي تشير إلى الموافقة بدرجة كبيرة، كما يتبين من النتائج الموضحة بالجدول أعلاه أن أفراد عينة الدراسة موافقون بدرجة متوسطة على مقترحين وهما رقم (٢-٧)، واللتيين بلغ متوسطهما الحسابي، (٢.٢٨ ، ٢.٢٤)، وهذه المتوسطات تقع بالفئة الثانية من المقياس المتدرج الثلاثي والتي تتراوح ما بين (١.٦٧ إلى أقل من ٢.٣٤)، وهي الفئة التي تشير إلى الموافقة بدرجة متوسطة، وتدل هذه النتيجة على تفاوت وجهات نظر الطلاب الصم وضعاف السمع حول المقترحات التي تسهم في زيادة تفعيل استخدام شبكات التواصل الاجتماعي في إكسابهم للمفاهيم العلمية.

حصل المقترح رقم (٤)، وهو (إتاحة الفرص أمام الطلاب للتواصل من خلال أساليب متنوعة (سمعية / بصرية).) على أعلى متوسط حسابي ومقداره (٢.٥٢ من ٣)، يليه المقترح رقم (٦)، وهو (الاهتمام بتقديم برامج تتناسب مع قدرات الطلاب الصم وضعاف السمع) بمتوسط حسابي بلغ (٢.٤٨ من ٣). ثم المقترح رقم (٥)، وهو (قيام المدرسة بتخصيص أوقات محددة لاستخدام الطلاب الصم و ضعاف السمع لشبكات التواصل الاجتماعي) بمتوسط حسابي (٢.٤٨ من ٣). بينما حصل المقترح رقم (٧) وهو (اهتمام وزارة التعليم بإنشاء مواقع تعليمية خاصة بالصم وضعاف السمع) على أدنى متوسط حسابي ومقداره (٢.٢٤ من ٣) ويليه المقترح رقم (٢)، وهو

(نشر الوعي بين أولياء أمور بأهمية استخدام ابنائهم لمواقع التواصل الاجتماعي في العملية التعليمية) بمتوسط حسابي بلغ (٢.٢٨ من ٣).

#### توصيات الدراسة:

#### أهم ما توصلت إليه الدراسة من نتائج :

- أظهرت النتائج أن موقع الفيسبوك جاء في المرتبة الأولى بين مواقع التواصل الاجتماعي التي يفضلها طلاب الصم وضعاف السمع بنسبه يليه موقع (ما سبيس)، ثم موقع (تويتر)، بينما جاء موقع اليوتيوب في المرتبة الأخيرة. كما بينت النتائج أن أغلبية طلاب الصم وضعاف السمع في عينة الدراسة معدل استخدامهم لمواقع التواصل الاجتماعي " مرة كل يوم" .
- أوضحت النتائج أن الطلاب الصم وضعاف السمع موافقون بدرجة كبيرة على دور شبكات التواصل الاجتماعي في اكسابهم المفاهيم العلمية ، بمتوسط حسابي (٢.٣٤ إلى ٣)، وكانت أبرز العبارات في هذا المحور هي (مواقع التواصل الاجتماعي تزيد من تطلعاتي وانفتاحي على الثقافات الأخرى، وسائل التواصل الاجتماعي تساعدني في الحصول على معلومات جديدة تهمني، تساعد في التواصل مع الأشخاص العاديين والتعرف على أفكارهم، تؤدي وسائل التواصل الاجتماعي إلى تسهيل وتوصيل المعلومة للطلاب الصم وضعاف السمع).
- بينت النتائج أن الطلاب الصم وضعاف السمع موافقون بدرجة متوسطة على المعوقات التي تحد من استخدام شبكات التواصل الاجتماعي في اكسابهم المفاهيم العلمية بمتوسط حسابي (٢.٢٧ من ٣)، وتبين من النتائج أن أبرز المعوقات من وجهة نظر الطلاب الصم وضعاف السمع هي (صعوبة السيطرة على الوقت عند دخولي على مواقع شبكات التواصل الاجتماعي، الحاجة إلى تدريب وتأهيل الطلاب والمعلمين لهذه التقنية والتعود عليها، عدم تدعيم أولياء الأمور لأبنائهم باستخدام مواقع التواصل الاجتماعي في اكتساب المفاهيم العلمية ، قلة الخبرة لدى المعلمين في استخدام شبكات التواصل الاجتماعي في تعليم الطلاب الصم وضعاف السمع).

■ أوضحت النتائج أن الطلاب الصم وضعاف السمع موافقون بدرجة كبيرة على المقترحات التي تسهم في زيادة تفعيل استخدام شبكات التواصل الاجتماعي في إكسابهم المفاهيم العلمية (٢٠٤٠ من ٣) وتبين من النتائج أن أبرز هذه المقترحات من وجهة نظر الطلاب الصم وضعاف السمع هي (إتاحة الفرص أمام الطلاب للتواصل من خلال أساليب متنوعة (سمعية / بصرية)، الاهتمام بتقديم برامج تتناسب مع قدرات الطلاب الصم وضعاف السمع، قيام المدرسة بتخصيص أوقات محددة لاستخدام الطلاب ذو ضعف السمع لشبكات التواصل الاجتماعي، مراعاة الفروق الفردية بين الطلاب الصم وضعاف السمع، والتعامل مع كل طالب وفقاً لقدراته وإمكانياته).

#### التوصيات:

- في ضوء النتائج التي كشفت عنها الدراسة الحالية يوصي الباحث بالآتي:
- ١- إتاحة الفرص أمام الطلاب للتواصل من خلال أساليب متنوعة ( سمعية / بصرية).
  - ٢- الاعتماد على المستحدثات التكنولوجية السمعية البصرية المتنوعة.
  - ٣- العمل على توفير الوسائل التعليمية الخاصة في جميع معاهد وبرامج الصم وضعاف السمع، مع التركيز والحرص على توفير الوسائل الحديثة التي تراعي سهولة الاستخدام وفعالية الأداء.
  - ٤- قيام المدرسة بتخصيص أوقات محددة لاستخدام الطلاب الصم و ضعاف السمع لشبكات التواصل الاجتماعي.
  - ٥- عقد دورات تدريبية لمعلمي الصم و ضعاف السمع عن كيفية توظيف شبكات التواصل الاجتماعي في العملية التعليمية.
  - ٦- نشر الوعي بين أولياء الأمور بأهمية استخدام ابنائهم لمواقع التواصل الاجتماعي في العملية التعليمية.
  - ٧- اهتمام وزارة التعليم بأنشاء مواقع تعليمية خاصة بالصم وضعاف السمع.
  - ٨- التوسع في إنتاج شرائط فيديو باستخدام بلغة الإشارة.

- ٩- تنظيم دورات لتتقيف وتوعية الطلاب على استخدام مواقع التواصل بالشكل الامثل وكذلك  
توظيف تكنولوجيا الاتصالات الحديثة في عملية التعلم بالإضافة لوضع مقترحات لزيادة  
تفعيل استخدام شبكات التواصل في العملية التعليمية لدى الصم وضعاف السمع.
- ١٠- إجراء دراسة عن دور الإنترنت في دعم بعض الخدمات المساندة في التربية  
الخاصة من وجهة نظر أولياء أمور الأطفال الصم وضعاف السمع.

### المراجع

#### المراجع العربية:

- ١- ملكاوي ، محمود زايد. (٢٠٠٨). الوسائل السمعية. الرياض: مكتبة دار الزهراء.
- ٢- الخطيب، جمال. (١٩٩٣). رعاية وتأهيل المعوقين سمعياً. الجامعة الأردنية، عمان، الأردن.
- ٣- الروسان ، فاروق. (٢٠٠٧). الحديدي، الأطفال غير الخاصة، مقدمة في التربية الخاصة.  
عمان : دار الفكر للطباعة والنشر والتوزيع.
- ٤- الحديدي ، منى والخطيب ، جمال. (٢٠٠٥) . استراتيجيات تعليم الطلبة ذوي الحاجات  
الخاصة. عمان : دار الفكر للنشر والتوزيع.
- ٥- معالي، خالد. (٢٠٠٨). أثر الصحافة الإلكترونية على التنمية السياسية الفلسطينية في  
فلسطين. (الضفة الغربية وقطاع غزة من عام ١٩٩٦ : ٢٠٠٧). رسالة ماجستير غير منشورة،  
جامعة النجاح الوطنية، نابلس، فلسطين.
- ٦- الدبيسي، عبد الكريم علي، الطاهات ، زهير ياسين. (٢٠١٣). دور شبكات التواصل  
الاجتماعي في تشكيل الرأي العام لدى طلبة الجامعات الأردنية. مجلة العلوم الإنسانية  
والاجتماعية، المجلد ٤٠، العدد ٢٠١٣٤١.
- ٧- مجاهد، أماني جمال. (٢٠١٠). استخدام الشبكات الاجتماعية في تقديم خدمات مكتتبية  
متطورة. مجلة دراسات المعلومات. العدد الثمن، مايو ٢٠١٠، جامعة المنوفية.
- ٨- اليوزبكي، عبد الغني. (٢٠٠٢) . المعوقون سمعياً والتكنولوجيا العالمية، العين :دار الكتاب  
الجامعي.

- ٩- التميمي ، احمد.(٢٠٠٩) . الإنترنت في دعم خدمات التدخل المبكر للأطفال المعوقين أسرهم. دراسة علمية تحت النشر. جامعة الملك سعود، الرياض.
- ١٠- بطرس، حافظ. ( ٢٠٠٤). تنمية المفاهيم والمهارات العلمية لأطفال ما قبل المدرسة. عمان: دار المسيرة.
- ١١- المنصور، محمد. (٢٠١٢). تأثير شبكات التواصل الاجتماعي على جمهور المتلقين . رسالة ماجستير . الأكاديمية العربية المفتوحة .
- ١٢- ثابت، محمد جعفر.(٢٠١٠). الانتباه وخطأ الإدراك البصري وعلاقتها بمستوى التحصيل الدراسي لدى المعاقين سمعياً من تلاميذ المرحلة الابتدائية الأولية. بحث منشور. مجلة كلية التربية، جامعة الإمارات العربية المتحدة.
- ١٣- حسين ،بدرية.(٢٠١٤).توظيف شبكات التواصل الاجتماعي في تعليم العلوم وتعلمها .بحث مقدم للمؤتمر العلمي العربي السابع (الدولي الرابع) التعليم وثقافة التواصل الاجتماعي ،المنعقد في سوهاج في الفترة من ٢٤-٢٥ أبريل ٢٠١٣ .
- ١٤- إبراهيم ،خديجة .(٢٠١٤). واقع استخدام شبكات التواصل الاجتماعي في العملية التعليمية بجامعات صعيد مصر. مجلة العلوم التربوية .العدد الثالث، يوليو ٢٠١٤ ،جامعة سوهاج.

المراجع الأجنبية:

- 1- Bull, K., Sather, Winterowd, Carrid, Lynn, Kimball, S. Sazha. Leigh (1999). Uses of the Internet: Rural Special Education Materials for Teachers and parents, Rural Special Education Quarterly, VIP n1 P12.
- 2- Ellison, N,Stein Field, C Lampe, C (2007) " The Benefits of Face Book " Friends " Social Capital Collage Students " Use of Online Social Network Sites Journal of Computer Mediated Communication Vol 12 Issue 4.
- 3- Lang,H.G. and Steely,D. (2003). Web-based Science instruction for deaf students: What Research Says to Teacher. Instructional Science,

- 4- Arquero , J. L. & Romero, E. (2011). "Using Social Network Sites in Higher Educational: an Experience in Business Studies". Congreso International de Innovacion Docente Universidad Politecnica de Cartagena, Cmn 37/3. Cartagena 6, 7y 8 De julio.
- 5- Gulbahar, Y. (2013). "Social Networks from Higher Education Students Perspective". Anadolu Journal of Educational Sciences International. Vol. 3. No. 2. pp. 22-32.

### استبانة الدراسة

عزيزي الأصم أو ضعيف السمع نضع بين ايديكم استبانة لمعرفة آرائكم حول وسائل التواصل الاجتماعي ودورها في اكتساب التلاميذ الصم وضعاف السمع المفاهيم راجين منكم الإجابة عنها بكل صدق وستستخدم اجابات الاستبانة لأغراض الدراسة .

الباحث

### البيانات الأولية

فضلا إملأ الفراغ بين القوسين بوضع علامة (ض) في الفراغ بما يتناسب مع حالتك:

١- ما هي أفضل مواقع التواصل الاجتماعي من وجهة نظرك:

[ ] فيسبوك. [ ] تويتر. [ ] سناب شات.

[ ] اليوتيوب . [ ] ماي سبيس . [ ] أخرى

٢- ما معدل استخدامك لمواقع التواصل الاجتماعي؟

[ ] مرة كل يوم . [ ] أكثر من أسبوع.اليوم.

[ ] مرة كل أسبوع . [ ] أكثر من مرة في الأسبوع.



## معاور الاستبانة:

المحور الأول: دور شبكات التواصل في إكساب الطلاب ضعاف السمع للمفاهيم العلمية وتحسين

ممارساتهم التعليمية من وجهة نظرهم:

م	الفقرات	درجة كبيرة	درجة متوسطة	درجة قليلة
١	مواقع التواصل الاجتماعي تزيد من تطلعاتي وافتتاحي على الثقافات الأخرى.			
٢	وسائل التواصل الاجتماعي تساعدني في الحصول على معلومات جديدة تهمني			
٣	تساعد في التواصل مع الأشخاص العاديين والتعرف على أفكارهم.			
٤	توعية الناس بقدراتي وأني عضو فاعل في المجتمع			
٥	تؤدي وسائل التواصل الاجتماعي إلى تسهيل وتوصيل المعلومة للطلاب الصم وضعاف السمع			
٦	استخدام مواقع التواصل الاجتماعي تنمي المهارات المختلفة لدى طلاب الصم وضعاف السمع.			
٧	استخدام مواقع التواصل الاجتماعي تمكن الطلاب من التواصل مع زملائهم ومناقشة دروسهم			
٨	استخدام مواقع التواصل الاجتماعي تمكن الطلاب من التواصل مع المعلمين خارج ساعات الدوام الرسمي.			
٩	استخدام مواقع التواصل الاجتماعي تساعد الطلاب على المذاكرة البناءة من خلال تقديم تدريبات متنوعة ومتكاملة.			

المحور الثاني: المعوقات التي تحد بمن استخدام شبكات التواصل الاجتماعي في إكساب الطلاب ضعاف

السمع للمفاهيم العلمية وتحسين ممارساتهم التعليمية من وجهة نظرهم.

م	الفقرات	بدرجة كبيرة	بدرجة متوسطة	بدرجة قليلة
١	صعوبة السيطرة على الوقت عند دخولي على مواقع شبكات التواصل الاجتماعي.			
٢	المعلومات التي يتم تبادلها بين الأصدقاء عبر شبكات التواصل الاجتماعي غير موثوقة المصدر.			
٣	الحاجة إلى تدريب وتأهيل الطلاب والمعلمين لهذه التقنية والتعود عليها.			
٤	عدم توفر المادة العلمية المناسبة للصم وضعاف السمع			
٥	قلة الخبرة لدى المعلمين في استخدام شبكات التواصل الاجتماعي في تعليم الصم وضعاف السمع			
٦	اعتماد العديد من المواقع العلمية على المحاضرات الصوتية في المعلومة			
٧	عدم تدعيم أولياء الأمور لأبنائهم باستخدام مواقع التواصل الاجتماعي في اكتساب المفاهيم العلمية وتحسين ممارستهم التعليمية			
٨	عدم مراعاة الفروق الفردية بين الطلاب الصم وضعاف السمع والسامعين. والتعامل مع كل طالب وفقاً لقدراته وإمكانياته			

المحور الثالث: المقترحات التي تسهم في زيادة تفعيل استخدام شبكات التواصل الاجتماعي في إكساب

الطلاب الصم وضعاف السمع للمفاهيم العلمية وتحسين ممارستهم التعليمية من

وجهة نظرهم.

م	الفقرات	درجة كبيرة	درجة متوسطة	درجة قليلة
١	عقد دورات تدريبية لمعلمي الصم و ضعاف السمع عن كيفية توظيف شبكات التواصل الاجتماعي في العملية التعليمية.			
٢	نشر الوعي بين أولياء أمور بأهمية استخدام ابنائهم لمواقع التواصل الاجتماعي في العملية التعليمية.			
٣	مراعاة الفروق الفردية بين الطلاب الصم وضعاف السمع . والتعامل مع كل طالب وفقاً لقدراته وإمكانياته			
٤	إتاحة الفرص أمام الطلاب للتواصل من خلال أساليب متنوعة (سمعية / بصرية).			
٥	قيام المدرسة بتخصيص أوقات محددة لاستخدام الطلاب الصم و ضعاف السمع لشبكات التواصل الاجتماعي			
٦	الاهتمام بتقديم برامج تتناسب مع قدرات الطلاب الصم وضعاف السمع.			
٧	اهتمام وزارة التعليم بإنشاء مواقع تعليمية خاصة بضعاف السمع.			